

安全対策セミナー

2021/2/15



Consulate-General of Japan in Seattle

在シアトル日本国総領事館

本日の内容

1. 最近の治安情勢
2. シアトル・ベルビューの生活水について
3. その他ご参考

シアトル市の犯罪発生数の比較

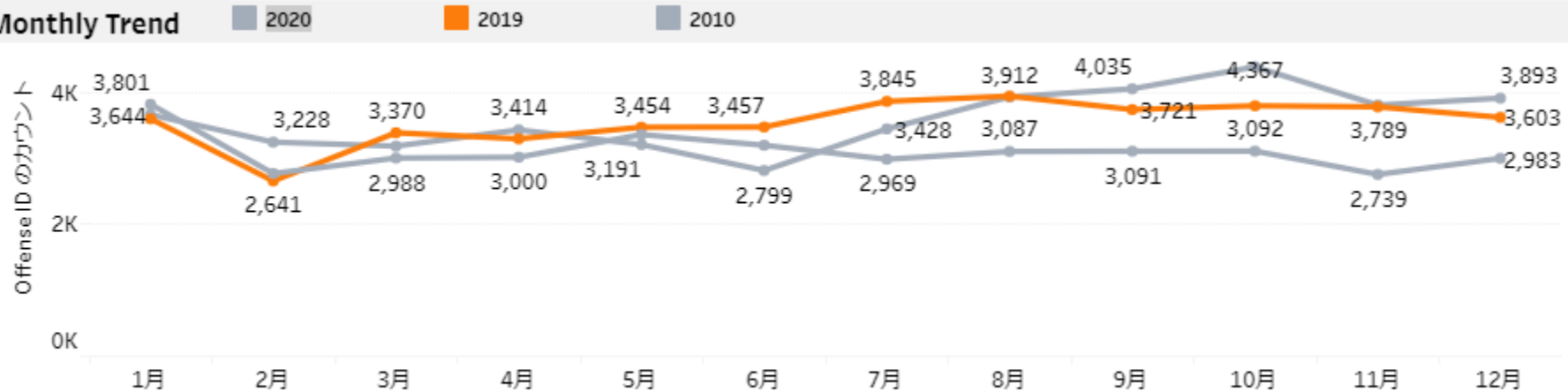
Offense Totals by Year 2020, 2019, 2010

粗暴犯

財産犯

SeaStat Category	SeaStat Offense	2020	2019	2010
Violent Crime	Homicide	52	35	19
	Rape	272	368	112
	Robbery	1,488	1,553	1,423
	Aggravated Assault	2,768	2,717	1,736
	合計	4,580	4,673	3,290
Property Crime	Arson	166	111	112
	Burglary	10,318	7,636	6,442
	Larceny-Theft	22,900	26,002	23,613
	Motor Vehicle Theft	4,904	3,992	3,570
	合計	38,288	37,741	33,737
総計		42,868	42,414	37,027

Monthly Trend



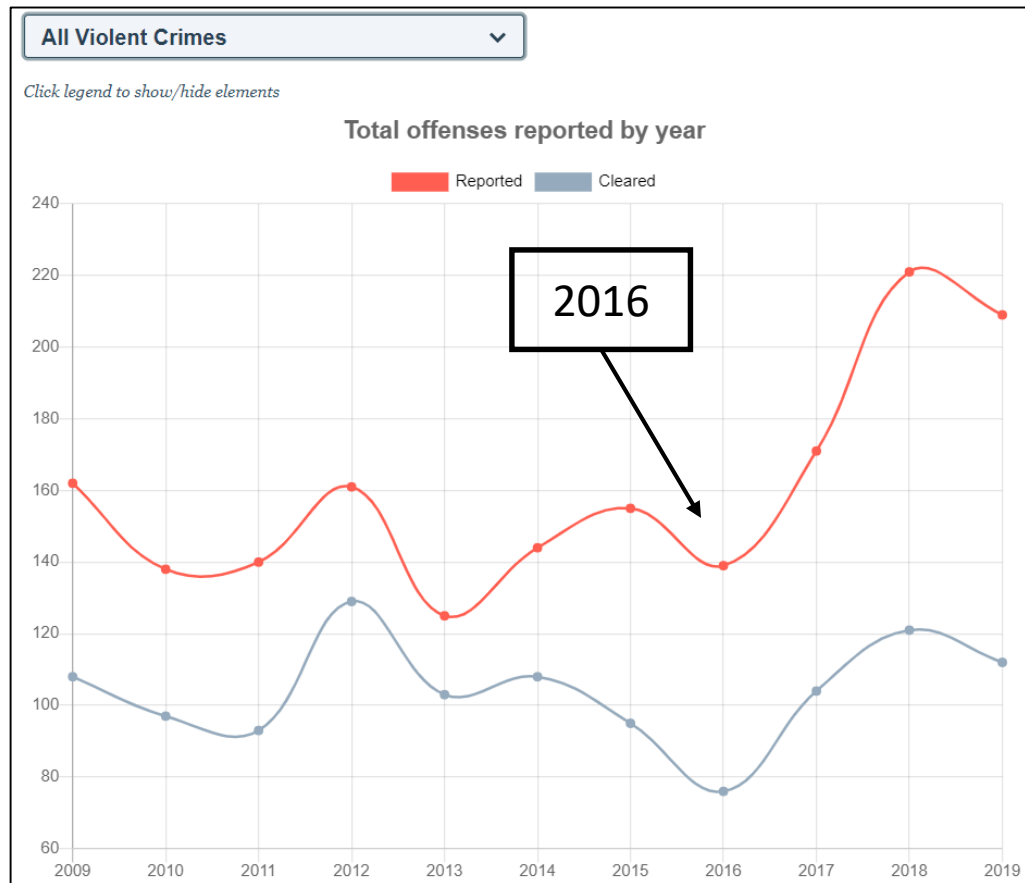
Data Source: SPD RMS

Created By: DATA-DRIVEN

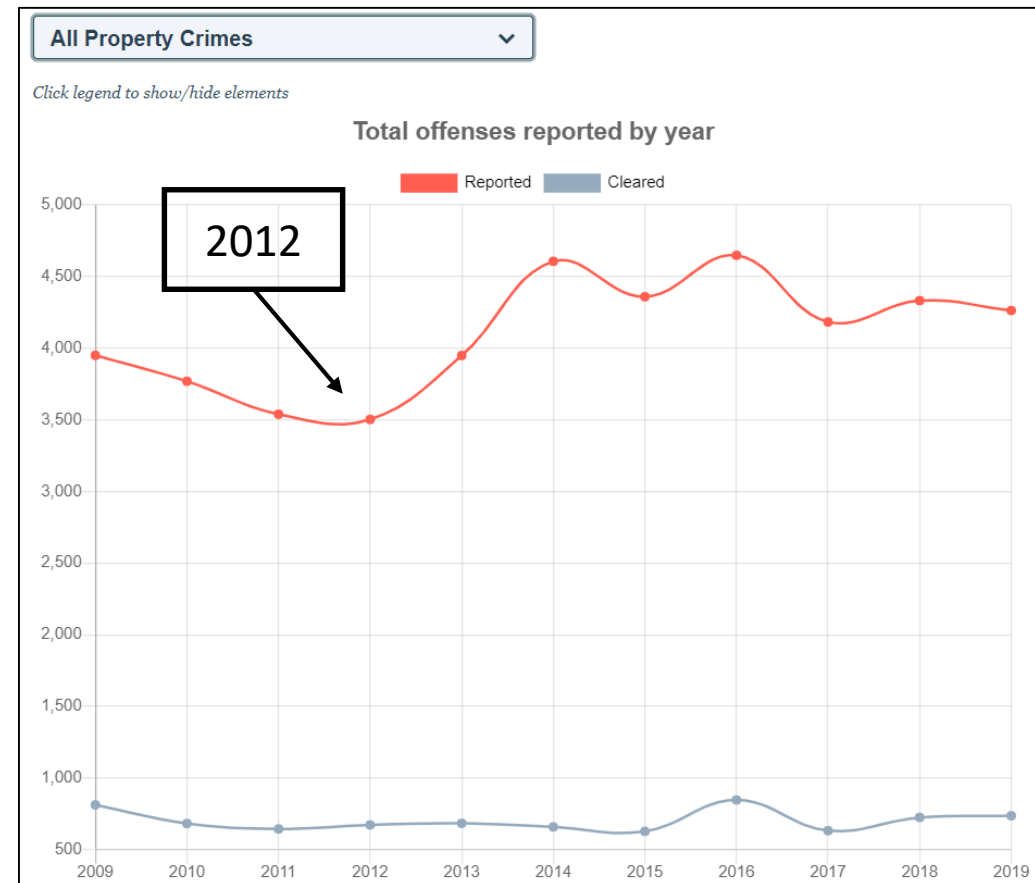
<http://www.seattle.gov/police/information-and-data/crime-dashboard>

ベルビュー市の犯罪発生数の推移

粗暴犯



財産犯



<https://crime-data-explorer.app.cloud.gov/explorer/agency/WA0170200/crime>

最近報道された犯罪（シアトル）

1月15日付KOMONEWS報道

シアトル警察は、シアトル市内の路上、バス内で暴行した19歳男性を逮捕～

犯人は、バス内で乗車中の女性や、歩道の街路樹の手入れをしていた女性に突然蹴りを入れるなどの暴行を行った疑い
報道によると、男性は12月にドメスティックバイオレンス、警官への暴行で逮捕された後、今回の事件を起こす前日に保釈された模様。

KOMONEWS NEWS WEATHER CORONAVIRUS REFINED CHIME IN WATCH

Court file: Suspect was freed from jail day before head-kicking attacks

by KOMO News Staff | Friday, January 15th 2021


Seattle Police are looking for a man who attacked two women in Belltown and the University District last week. (Photo courtesy: Seattle Police)

SEATTLE - Newly released court documents show a 19-year-old suspect was freed from jail one day before police say he [attacked a woman sitting on a Metro bus](#), kicking her in the head from behind.

<https://komonews.com/news/local/court-file-suspect-was-freed-from-jail-day-before-head-kicking-attacks>

キング郡の収容者検索サイト

Most King County offices will be closed on Monday, for Presidents Day. >

 **King County**

Search Kingcounty.gov 🔍

Home How do I... ▾ **Services** ▾ About King County ▾ Departments ▾

Home » Services » Courts » Adult & Juvenile Detention » Jail Inmate

Jail Inmate Lookup Service

Search or browse list

SEARCH BY NAME

Last name * ⓘ

Required - Minimum 2 letters

First name

Optional

Date of birth

Optional

Race

-- Optional -- ▾

Gender

-- Optional -- ▾

Currently in custody

-- Optional -- ▾

BROWSE

Persons booked in the last 24 hours ▾ 🔍

Find person by BA# ⓘ

9 digits 🔍

Find person by CCN# ⓘ

7 digits 🔍

Information for... Do more online Get help Español

情報を入力

<https://ingress.kingcounty.gov/Public/JILS/default.aspx?>

最近報道された犯罪（ベルビュー）

1月27日付KOMONEWS報道

ベルビュー警察は、性的人身売買の被害に遭っていた未成年者を保護し、被疑者2人を逮捕～

犯人らは、16歳の女性に薬物の使用や売春を強要した疑い。被害者が支援団体に救助を求めたことで警察に発覚。犯人らが使用していたホテルからは、違法薬物も発見された。

≡ KOMONEWS

NEWS

WEATHER

CORONAVIRUS

REFINED

CHIME IN

WATCH

Teenage sex trafficking victim rescued in Bellevue; 2 suspects arrested

by KOMO News Staff | Wednesday, January 27th 2021

AA



Bags and containers full of drugs were found at the hotel room where the 16-year-old victim had been held. (Photo: Bellevue Police Dept.)

<https://komonews.com/news/local/teenage-sex-trafficking-victim-rescued-in-bellevue-2-suspects-arrested>


ベルビュー警察の防犯情報ページ

City of Bellevue, WA | Police

Search

Go!

Menu



Home / City Government / Departments / Police / Report and Prevent Crime / Crime Prevention

Report and Prevent Crime

> Crime Prevention

Paws On Patrol

Report a Crime Online

Reporting FAQs

Safe Place

Sex Offenders Living in Bellevue

Crime Prevention

The Bellevue Police identifies and supports effective and fair ways to reduce crime and improve community safety. The Crime Prevention Unit works to increase awareness and provide information that will reduce the likelihood that a crime could occur.

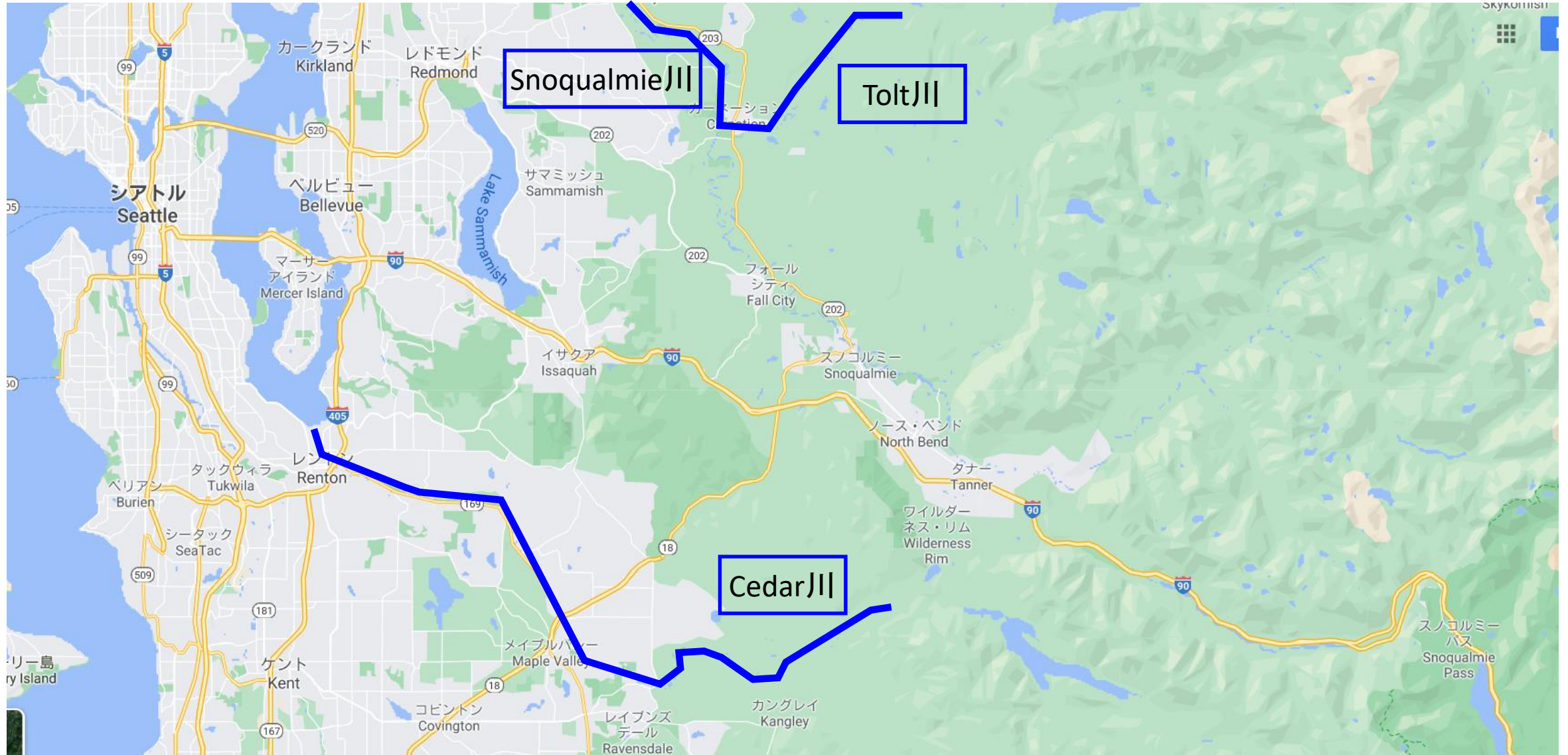
Residents play a major role in preventing crime. A strong partnership between the residents of Bellevue and the Bellevue Police is integral for a safe, thriving community.

Crime Prevention Library

- [10 Things You Can Do to Avoid Fraud](#)
- [Block Watch](#)
- [Block Watch Sign-Up](#)
- [Child Safety](#)

<https://bellevuewa.gov/city-government/departments/police/report-and-prevent-crime/crime-prevention>

シアトルの水源



シアトル、ベルビューの水質報告書

2019 Monitoring Results

Cedar River

		EPA's Allowable Limits		Levels in Cedar Water		
Detected Compounds	Units	MCLG	MCL	Average	Range	Typical Sources
Raw Water						
Total Organic Carbon	ppm	NA	TT	0.5	0.3 to 0.8	Naturally present in the environment
Finished Water						
Turbidity (cloudiness)	NTU	NA	TT	0.3	0.2 to 1.8	Soil runoff
Arsenic	ppb	0	10	0.4	0.4 to 0.6	Erosion of natural deposits
Barium	ppb	2000	2000	1.6	1.4 to 1.9	Erosion of natural deposits
Bromate	ppb	0	10	ND	ND	By-product of drinking water disinfection
Nitrate	ppm	10	10	ND	One Sample	Erosion of natural deposits
Chromium	ppb	100	100	0.27	0.25 to 0.33	Erosion of natural deposits
Fluoride	ppm	4	4	0.7	0.6 to 0.8	Water additive that promotes strong teeth
Total Trihalomethanes	ppb	NA	80	39	21 to 43	By-products of drinking water chlorination
Haloacetic Acids(5)	ppb	NA	60	36	16 to 41	
Chlorine	ppm	MRDLG=4	MRDL=4	Average = 1.0 Range = 0 to 1.7		Water additive used to control microbes

<https://www.seattle.gov/utilities/about/reports/water-quality-reports/monitoring-results>



https://bellevuewa.gov/sites/default/files/media/pdf_document/2020/2020%20City%20of%20Bellevue%20Water%20Quality%20Report%20-%20Japanese.pdf

EPA(米国環境保護庁)のサイト



Environmental Topics

Laws & Regulations

About EPA

Search EPA.gov



Certification of Laboratories for Drinking Water

CONTACT US

SHARE



Certification of
Laboratories for Drinking
Water Home

Learn About Laboratory
Certification

Laboratory Certification
Manual

**Contact Information for
Certification Programs
and Certified Laboratories**

Training for Drinking Water
Laboratory Certification

Becoming a Certified
Cryptosporidium
Laboratory or State
Certification Officer

Contact Information for Certification Programs and Certified Laboratories for Drinking Water

This page provides links to non-EPA web sites that provide additional information about drinking water testing by certified laboratories. You will leave the EPA.gov domain and enter another page with more information. EPA cannot attest to the accuracy of information on that non-EPA page. Providing links to a non-EPA Web site is not an endorsement of the other site or the information it contains by EPA or any of its employees. Also, be aware that the privacy protection provided on the EPA.gov domain (see [Privacy and Security Notice](#)) may not be available at the external link.

Related Information

[Find drinking water quality
information for your
community](#)

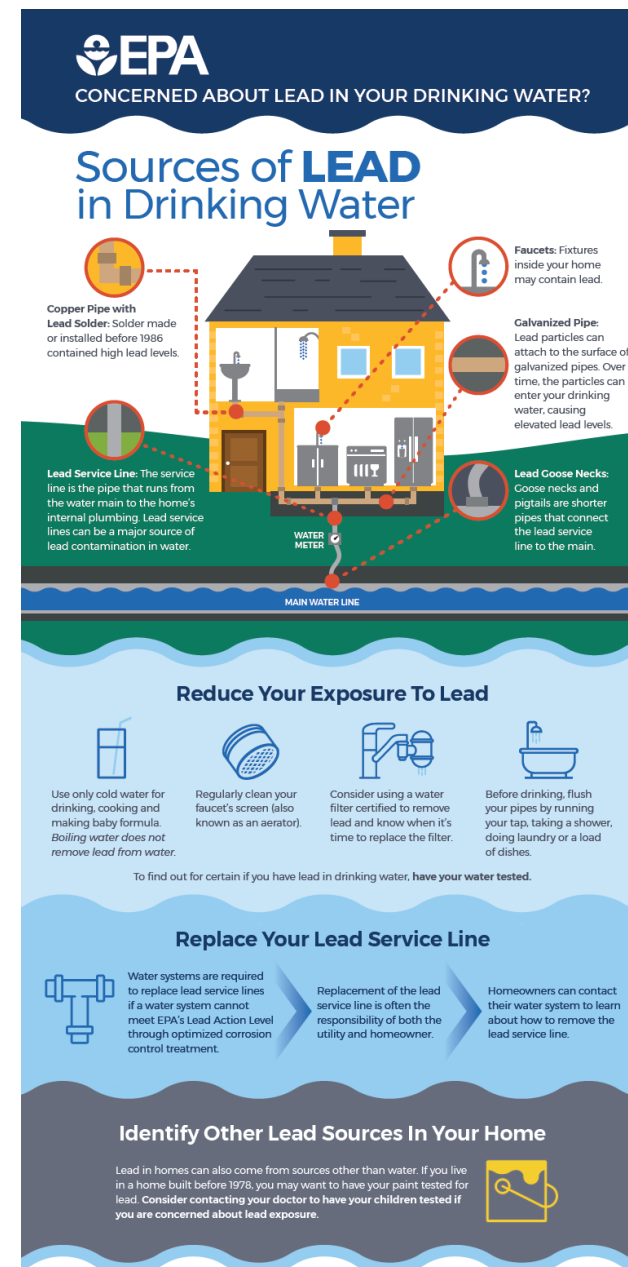
検査機関検索リンク

<https://www.epa.gov/dwlabcert/contact-information-certification-programs-and-certified-laboratories-drinking-water>

水道水に含まれる鉛について

ご自宅の注意箇所についてポイントが記載されています。

https://www.epa.gov/sites/production/files/2017-08/documents/epa_lead_in_drinking_water_final_8.21.17.pdf



その他ご参考

コロナ禍のDV増加

- ロックダウンによる失業や経済悪化
- ステイホームで密室, 逃げ場がない
- キング郡でのDV殺人が2020年は前年比ほぼ2倍に増加



Woodinville Fire @WoodinvilleFire · 2月9日

WFR units responded a domestic violence incident on the 13600 block of 179th Ave NE. One patient deceased at the scene and one patient transported to Harborview with life threatening injuries



2月9日

レッドモンド市の住宅街でDVにより1名死亡1名負傷

- 緊急時には911

- DV支援機関に連絡

日本語で相談できる 無料・秘密厳守

API Chaya

無料通話ヘルプライン

1-877-922-4292

月曜～金曜

午前10時～午後4時(太平洋標準時)

info@apichaya.org



API Chaya

日本入国時に必要なこと(2021年2月現在)

- 出国72時間以内のコロナウイルス陰性証明書の提出

- 乳幼児を含むすべての年齢の人が対象
- 日本が認めている検査方法にあてはまるか事前に検査機関を確認を
- 検査証明に関する厚生労働省のHP

https://www.mhlw.go.jp/stf/seisakunitsuite/bunya/0000121431_00209.html

- 到着空港でのPCR検査
- 到着後14日間の公共交通利用禁止(国内線乗り継ぎ便を含む)
- 到着後14日間の検疫

(問い合わせ窓口)

○厚生労働省新型コロナウイルス感染症相談窓口(検疫の強化)

海外から: +81-3-3595-2176(日本語、英語、中国語、韓国語に対応)

(受付時間 : 9:00-21:00 日本時間)

米国入国時に必要なこと

(2021年2月現在)

- 米国へのフライト3日前以内のコロナウイルス陰性証明書の提出

渡米前 COVID-19 検査 ガイドライン (2021年1月26日現在)		
NAAT (PCR検査を含む核酸増幅検査)	ANTIGEN (抗原検査)	ANTIBODY (抗体検査)
		
渡米に有効か? はい	渡米に有効か? はい	渡米に有効か? いいえ
検査方式 鼻咽頭または唾液	検査方式 鼻咽頭または唾液	検査方式 血液
通称 Molecular Test PCR Real Time PCR RT-PCR Rapid PCR QT-NASBA Test RT-LAMP TMR	通称 The Rapid Test Card Test Some Home Tests	通称 COVID Blood Test Rapid Test (Blood) Card Test (Blood)
注: ハワイ州の COVID-19 検査の条件は異なります。ハワイへの渡航に関する詳細は https://hawaii.covid19.com/travel-partners/ をご覧ください。 注: COVID-19 診断検査のスピードが全般的に速くなった為、"Rapid" と呼ばれる検査が増えています。検査		

参考:

OCDC

<https://www.cdc.gov/quarantine/fr-proof-negative-test.html>

○アメリカ大使館ビザ課ツイッター
(日本語で質問可能)

<https://twitter.com/USVisaTokyo>

ワシントン州への旅行・移動に関する勧告

- 州外から戻ってくる在住者を含め、州外から到着する全ての者を対象に、14日間の自己検疫（陽性の場合は自己隔離）を勧告
- 必要不可欠な用務による移動の場合はこの限りではない
- 外国や他州への不要不急の旅行を避けて、家や滞在地域に留まる
- やむを得ず他州へ出かける場合は、事前に行き先の情報収集をしてください。

*1 必要不可欠ではない移動＝観光、娯楽目的の移動

*2 必要不可欠な移動＝仕事、学業、重要なインフラ支援、経済サービス、サプライチェーン、保健、即時に必要な医療、安全治安関係

参考：

○知事による旅行に関する勧告（ワシントン州知事室）

https://www.governor.wa.gov/sites/default/files/Travel%20Advisory-%20Washington%20state.pdf?utm_medium=email&utm_source=govdelivery

○感染者との接触があった場合の自己検疫を短縮することができる場合について（12月4日付領事メール）

<https://www.seattle.us.emb-japan.go.jp/files/100122748.pdf>

本日のセミナーは以上になります。

ご参加ありがとうございました。



Consulate-General of Japan in Seattle

在シアトル日本国総領事館